

Ανάπτυξη Λεξιλογίου

Κατάλληλο για Μαθητές Γυμνασίου-Λυκείου

Αναγνώριση Λεξιλογικών Εννοιών
Δραστηριότητες Διαβαθμισμένης Δυσκολίας
Θεματικές Σχολικών Εγχειριδίων
Κάρτες Εύρεσης Λεξιλογίου



my - book.gr

Πρότυπο Ψηφιακό Εκπαιδευτικό Υλικό

Η συγγραφική ομάδα του my-book.gr

Περιεχόμενα

Θεωρητικό υπόβαθρο	4
Αναγνώριση Λεξιλογίου	14
Ομόρριζες λέξεις	14
Παράγωγες λέξεις	24
Σύνθετες λέξεις	34
Προθηματοποίηση	42
Επιθηματοποίηση	50
Συνώνυμα	60
Αντώνυμα	67
Συμφράσεις	74
Διατύπωση ορισμών	81
Λειτουργίες γλώσσας	90
Θεματικό λεξιλόγιο	98
Γλώσσα	98
Περιβάλλον	105
Εργασία	112
Ρατσισμός	119
Ειρήνη - Πόλεμος	127
Τέχνη	137
Είδηση - ΜΜΕ	144
Παράρτημα	152
Συνώνυμα – Αντώνυμα	152
Εύρεση Άγνωστης Λέξης	173
Εύρεση Λεξιλογίου	174
Κάρτες Λεξιλογίου	175

Θεωρητικό υπόβαθρο

Περίληψη

Η γνώση των λέξεων συνιστά ένα πολύπλοκο φαινόμενο και αφορά τη μορφή, τη σημασία και τη χρήση τους. Η διδασκαλία του λεξιλογίου δεν πρέπει να αντιμετωπίζεται εμπειρικά και περιστασιακά. Απαιτείται συστηματική και μεθοδική προσέγγιση με τις αρχές και τα πορίσματα της εφαρμοσμένης γλωσσολογίας. Το παρόν διδακτικό υλικό περιλαμβάνει τις λεξιλογικές έννοιες που είναι απαραίτητες να γνωρίζει ένας μαθητής προκειμένου να εμπλουτίσει το λεξιλόγιό του. Το πρώτο μέρος περιλαμβάνει την αναγνώριση του λεξιλογίου προκειμένου να τεθούν οι βάσεις για την κατανόηση λεξιλογικών εννοιών μέσα από δραστηριότητες χωρισμένες σε επίπεδο λέξεων, προτάσεων και κειμένου. Στο δεύτερο μέρος παρουσιάζονται ορισμένες θεματικές των σχολικών εγχειριδίων του γυμνασίου και του λυκείου και δραστηριότητες με στόχο την ανάπτυξη σχετικών με τις ενότητες αυτές λέξεων ακολουθώντας την στοχοταξινόμια του Bloom (γνωρίζω, κατανοώ, κάνω). Τέλος, περιλαμβάνεται το παράρτημα το οποίο αφορά διάφορα συνώνυμα και αντώνυμα λέξεων κατά αλφαβητική σειρά, καθώς και βοηθητικές κάρτες εύρεσης λεξιλογίου.

Λέξεις κλειδιά: λεξιλόγιο, τεχνικές, θεματικές, εμπλουτισμός

Εισαγωγή

Λεξιλογική επίγνωση

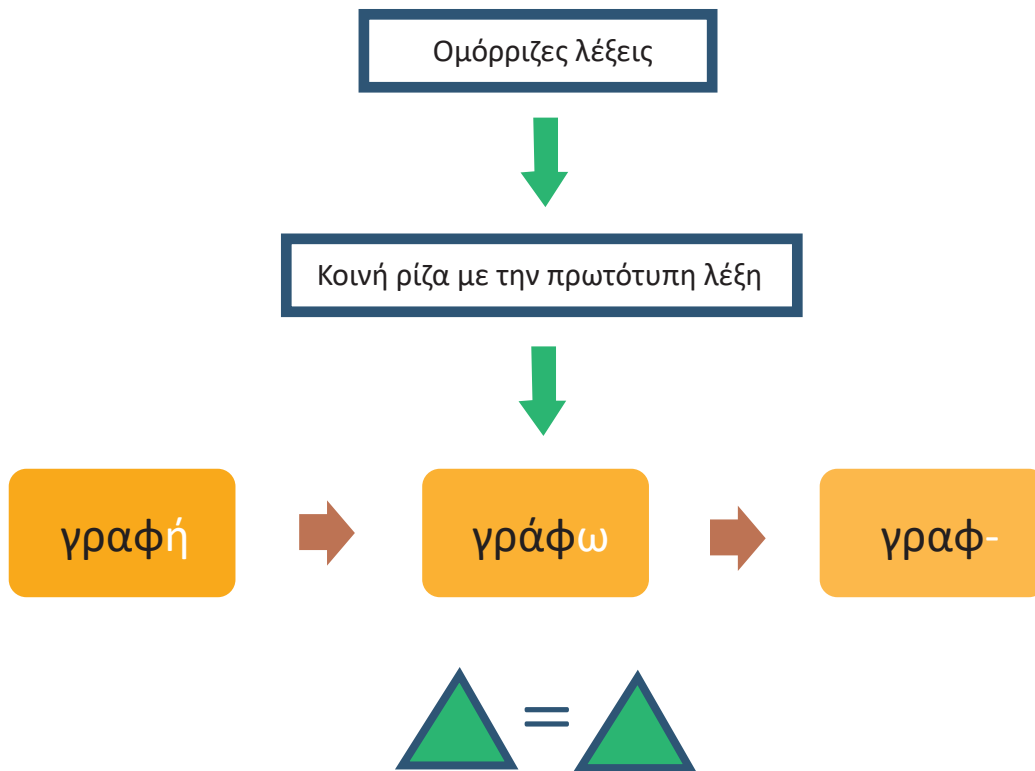
Όταν γίνεται αναφορά στον λόγο (γλώσσα), είναι σημαντικό να φέρνουμε στον νου μας τον σύνθετο χαρακτήρα του, καθώς αποτελείται από ένα σύνολο επιμέρους στοιχείων, που συμπληρώνουν το ένα το άλλο. Σύμφωνα με το μοντέλο των Bloom & Lahey (1978), οι τρεις διαστάσεις του λόγου εμπεριέχουν το περιεχόμενο (σημασιολογία), τη μορφή (φωνολογία, μορφολογία, σύνταξη) και τη χρήση (πραγματολογία) της γλώσσας. Συγκεκριμένα, κατά την ομαλή λειτουργία της γλωσσικής κατανόησης και έκφρασης, το περιεχόμενο καθορίζει τη μορφή. Τέλος, τα δύο μαζί διαμορφώνονται από τους σκοπούς χρήσης της γλώσσας (Καμπανάρου, 2007).

Αρχικά, το γλωσσικό επίπεδο της σημασιολογίας μελετά τη γλώσσα από πλευράς νοημάτων και εννοιών (Φιλιππάκη-Warburton, 1992). Έτσι, στο περιεχόμενο της γλώσσας μπορούν να ενταχθούν:

- οι έννοιες που εκφράζονται μέσα στον λόγο, ανάλογα με το θέμα και το είδος του μεταφερόμενου μηνύματος,
- το λεξιλόγιο που υπάρχει στο γλωσσικό δυναμικό του ατόμου, ώστε να εκφράσει τις αντίστοιχες έννοιες,
- η κατηγοριοποίηση των εννοιών,
- αντικείμενα, δράσεις, γεγονότα και οι μεταξύ τους σχέσεις.

Αναγνώριση Λεξιλογίου

Ομόρριζες λέξεις



Μοντελοποίηση

Εντοπισμός Ομόρριζης Λέξης

Βρίσκω τη ρίζα της πρωτότυπης λέξης

Βρίσκω τα κοινά χαρακτηριστικά της πρωτότυπης λέξης με την ομόρριζη λέξη

Μαθητής



Μάθηση

Παράγωγες λέξεις

Υποδειγματική διδασκαλία

Παράγωγες λέξεις



Δημιουργούνται από μια ριζική (ή πρωτότυπη ή λέξη βάσης) με την προσθήκη στο **τέλος** ενός επιθήματος ή αλλιώς μιας κατάληξης, που ονομάζεται **παραγωγική**.

πόρτ-α + -άρα = πορτ-άρα > ουσιαστικό

φτωχ-ός + -ούλης = φτωχ-ούλης > επίθετο

ζέστ-η + -αίνω = ζεστ-αίνω > ρήμα

κοντ-ός + -ά = κοντ-ά > επίρρημα

Μοντελοποίηση

Εντοπισμός Παράγωγης Λέξης



Φτιάχνω νέες λέξεις προσθέτοντας κατάληξεις σε λέξεις που ήδη υπάρχουν.

Όταν φτάνω στο τέλος ➔ τελειώνω

Όταν ξεκινώ από την αρχή ➔ αρχίζω

Το μικρό κορίτσι λέγεται ➔ κοριτσάκι

Ό,τι φτιάχνεται από ασήμι λέγεται ➔ ασημένιο

ριζική λέξη ➔ παραγωγική κατάληξη ➔ παράγωγη λέξη

σπίτι ➔ -άκι ➔ σπιτ-άκι

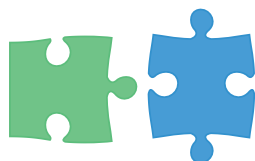
Σύνθετες λέξεις

Υποδειγματική διδασκαλία

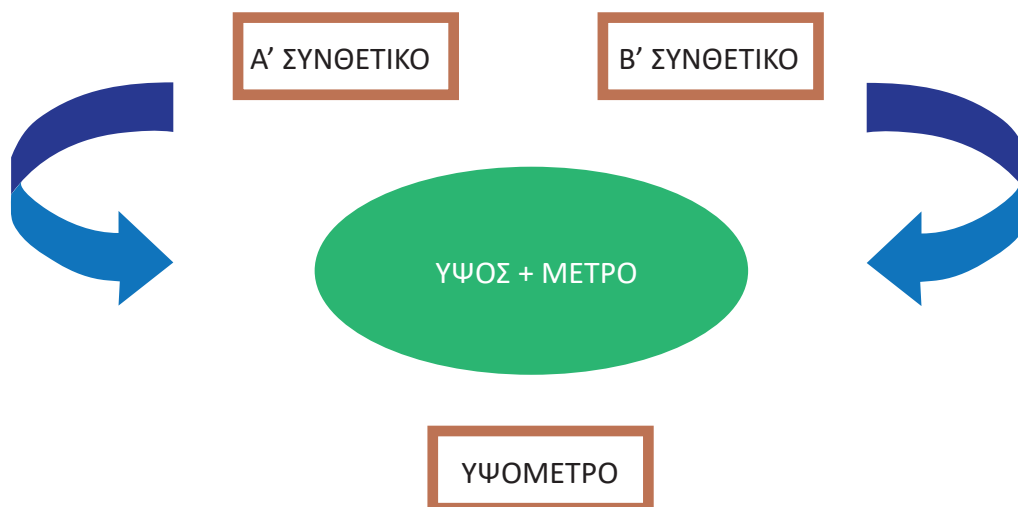
Σύνθετες Λέξεις



Η **ένωση** δύο (ή και τριών) διαφορετικών λέξεων ώστε να σχηματιστεί μια νέα λέξη.



Μοντελοποίηση



(Α)τραπέζι + (Β)μαντήλι: τραπεζομάντηλο
(Α)ανεβαίνω + (Β)κατεβαίνω: ανεβοκατεβαίνω
(Α)ανά + (Β)μένω: αναμένω

Επίπεδο προτάσεων

Επισημάνση: Εντόπισε τις λέξεις με προθήματα στις παρακάτω προτάσεις. Υπογράμμισέ τις και ύστερα δημιούργησε δικές σου προτάσεις με τα προθήματα αυτά.

1. Ένας υπερτυχερός κερδίζει 10.000 ευρώ από τον σημερινό διαγωνισμό.
2. Το καινούριο αμάξι είναι διαθέσιμο και ο χώρος είναι περιορισμένος.
3. Η τιμωρία θεωρείται αντιπαιδαγωγικός τρόπος για να κατανοήσει κανείς το λάθος του.
4. Ο υπερκαταναλωτισμός αποτελεί συχνό φαινόμενο στη σύγχρονη εποχή.
5. Η ανάθεση της εργασίας δόθηκε σε πιο έμπειρους συνεργάτες.

ΠΡΟΤΑΣΕΙΣ

Επισημάνση: Συμπλήρωσε τις προτάσεις με τις κατάλληλες λέξεις.

1. Την τηλεοπτική σειρά δεν πρέπει να την παρακολουθούν τα παιδιά γιατί είναι για ανηλίκους.
2. Έχω πολλές ότι μπορεί να τα καταφέρει χωρίς τη βοήθειά μου.
3. Η αρχαιολογική υπηρεσία συνεργάζεται με μηχανικούς για την των μνημείων.
4. Δεν μπορούμε να δεχτούμε την αίτησή σας γιατί είναι
5. Σας προσκαλούμε στα της νέας μας υπηρεσίας.
6. Ο ναός βρίσκεται στα δυτικά της πόλης.
7. Έγινε δεκτή η του στο ανώτατο δικαστήριο της χώρας.
8. Στη βουλή έγινε η του νομοσχεδίου για την υγεία.

Επίπεδο κειμένου

Επισημάνση: Διάβασε το παρακάτω κείμενο και υπογράμμισε τις λέξεις με επιθήματα. Έπειτα, δημιούργησε δικές σου νέες λέξεις.

Η κοσμοπολίτικη Κέρκυρα είναι ίσως το πιο γνωστό νησί των Ιόνιων νησιών και ένα από τα δημοφιλέστερα στη Μεσόγειο. Πόλος έλξης εκατοντάδων χιλιάδων επισκεπτών κάθε χρόνο, αλλά και πηγή έμπνευσης για όλες τις καλές τέχνες, με τεράστια πολιτιστική κληρονομιά, διαθέτει ιδιαίτερη αίγλη, η οποία, σε συνδυασμό με τις φυσικές ομορφιές, το θαυμάσιο κλίμα, τις παραλίες και τα ενδιαφέροντα αξιοθέατα, την καθιστά έναν από τους πιο ελκυστικούς προορισμούς για Έλληνες και ξένους ταξιδιώτες.

Πηγή: *visitgreece*

ΛΕΞΕΙΣ ΚΕΙΜΕΝΟΥ	ΝΕΕΣ ΛΕΞΕΙΣ

Επίπεδο κειμένου

Επισήμανση: Υπογράμμισε τα αντίθετα ζεύγη στις παρακάτω προτάσεις και γράψε τα από κάτω ζευγαρωτά.

Η ζωή στο χωριό είναι ήρεμη, ενώ στην πόλη γεμάτη φασαρία. Στο χωριό το βράδυ βασιλεύει η σιωπή και στην πόλη η βουή.

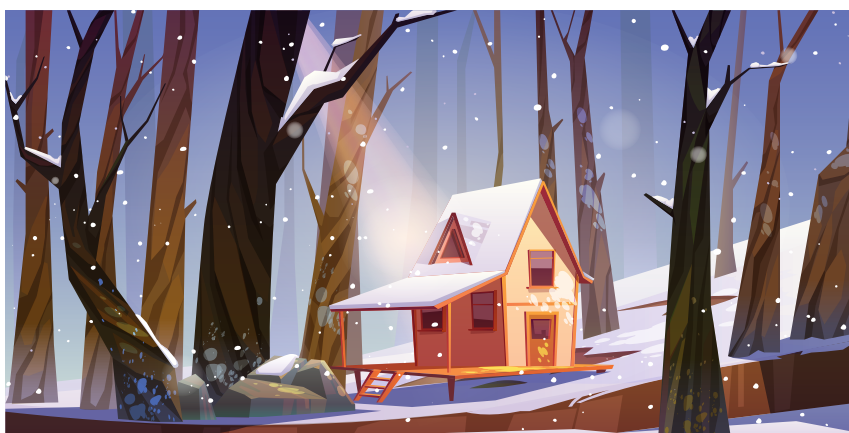
Η ειρήνη οδηγεί τον άνθρωπο στην ελευθερία και στη γαλήνη, ενώ ο πόλεμος οδηγεί σε απάνθρωπες συνθήκες όπου κυριαρχεί η δυστυχία.

Μου αρέσει να παίζω βιολί, γιατί η μελωδία του είναι υπέροχη και προσαρμόζεται σε διαφορετικά μουσικά περιβάλλοντα, ενώ το κλαρίνο έχει ενοχλητική μελωδία και αξιοποιείται μόνο σε συγκεκριμένες εκδηλώσεις.

Η ιατρική θεραπεύει το σώμα, ενώ η φιλοσοφία θεραπεύει την ψυχή. Παρά τις επιστημονικές τους διαφορές, αλληλοσυνδέονται.

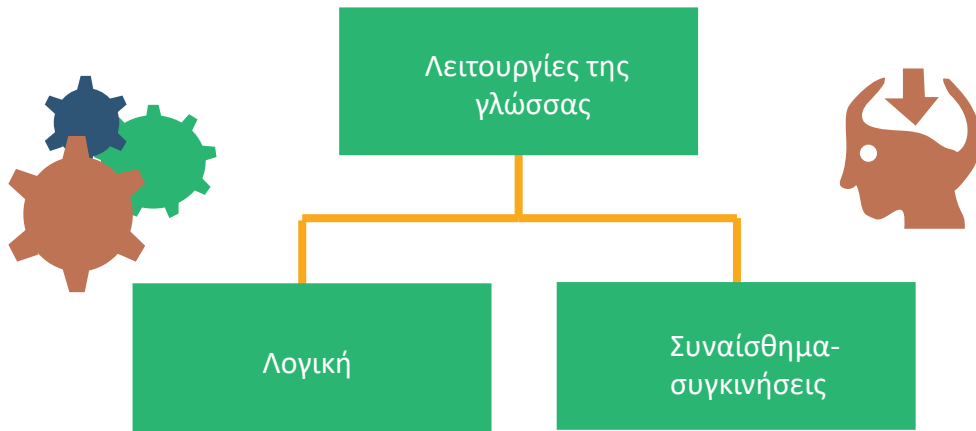
Επισήμανση: Παρακάτω δίνεται μία εικόνα. Περιγράψε τη χρησιμοποιώντας τις αντώνυμες λέξεις αυτών που δίνονται στο πλαίσιο.

φως, χαρά, άνθηση, πεδιάδα, χρώματα, ήλιος

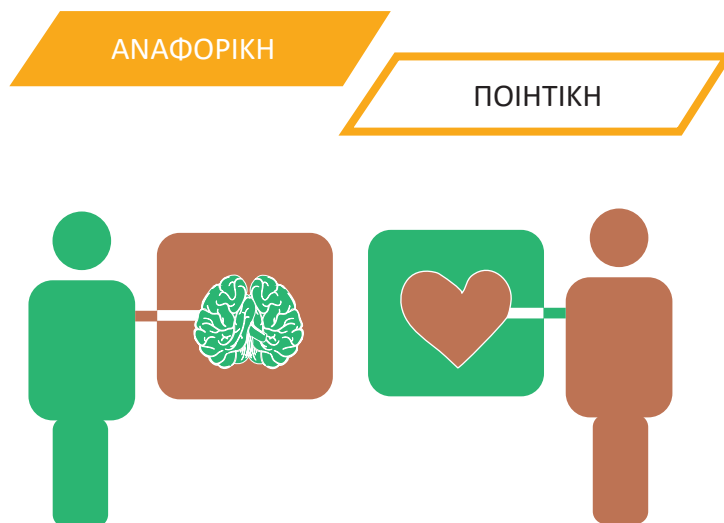
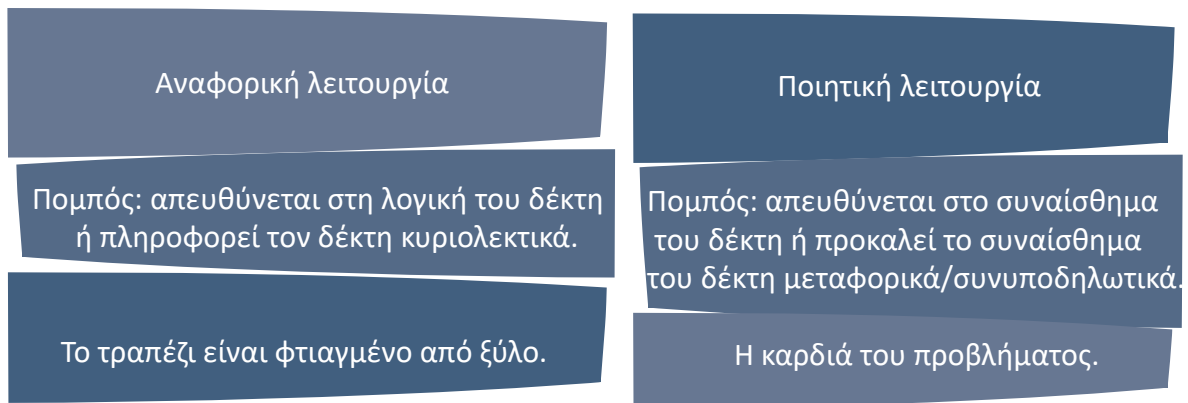


Λειτουργίες γλώσσας

Υποδειγματική διδασκαλία



Μοντελοποίηση



Καταννώ

Επισημανση: Συμπλήρωσε τις λέξεις που λείπουν από το κείμενο για να διαμορφώσεις μια πλήρη πρόταση. Οι λέξεις που πρέπει να βρεις είναι οι εξής:

αφοσίωση

υπάλληλος

συνάδελφοι

γραφείο

προαγωγή

έργων

διάλειμμα

έργο

αρμοδιότητες

συναντήσεις

Ο κ. Παπαδόπουλος είναι και εργάζεται σε μια εταιρεία. Κάθε πρωί πηγαίνει στο του. Κατά τη διάρκεια της ημέρας, συναντάει τουςτου και συζητούν σχετικά με διάφορα θέματα εργασίας. Μερικές φορές, κάνουν για να παρουσιάσουν τις προτάσεις τους στην ομάδα. Ο κ. Παπαδόπουλος έχει πολλές, όπως η σύνταξη εκθέσεων, η συνεργασία με τους πελάτες και η διαχείριση των Όταν δεν είναι απασχολημένος με τα καθήκοντά του, κάνει ένα σύντομο για να ξεκουραστεί και να χαλαρώσει. Στο τέλος της ημέρας, επιστρέφει στο σπίτι και απολαμβάνει τον ελεύθερο χρόνο του με την οικογένειά του.

Κάποιες φορές, ο κ. Παπαδόπουλος πρέπει να εργαστεί υπερωρίες για να ολοκληρώσει ένα σημαντικό Ωστόσο, είναι πάντα πρόθυμος να κάνει αυτή τη θυσία γιατί γνωρίζει πως η εργασία του είναι σημαντική και θέλει να δείξει την του στην εταιρεία. Κατά καιρούς, ο εργοδότης του τον ανταμείβει με ή ένα μόνους για τη σκληρή δουλειά του.

Επισημανση: Αντιστοίχισε τις λέξεις από την πρώτη στήλη με τους ορισμούς τους στη δεύτερη στήλη.

Ανεξάρτητη εργασία	•	•	Εργασία που εκτελείται υπό την αιγίδα μιας εταιρείας ή μιας οργάνωσης και ανταμείβεται με έναν μισθό ή μια αμοιβή.
Μισθωτή εργασία	•	•	Εργασία που εκτελείται από ένα άτομο ή μια ομάδα ατόμων χωρίς να είναι υπό την αιγίδα κάποιας εταιρείας ή οργάνωσης. Παραδείγματα περιλαμβάνουν ελεύθερους επαγγελματίες και επιχειρηματίες μικρομεσαίου μεγέθους.
Κοινωφελής εργασία	•	•	Εργασία που εκτελείται για το κοινό καλό και όχι για την αμοιβή. Παραδείγματα περιλαμβάνουν εργασίες κοινής ωφέλειας σε κοινότητες.
Επαγγελματική εργασία	•	•	Εργασία που απαιτεί ένα συγκεκριμένο επίπεδο γνώσης ή εξειδίκευσης και προορίζεται για επαγγελματίες, όπως δικηγόρους, γιατρούς ή δασκάλους.

Κάνω

Επισημάνση: Διάβασε το παρακάτω κείμενο και απάντησε στις ερωτήσεις που ακολουθούν.

"Η εργασία αποτελεί ένα θεμελιώδες κομμάτι της ανθρώπινης κοινωνίας και διαδραματίζει καθοριστικό ρόλο σε πολλούς τομείς της ζωής μας. Μπορεί να περιγραφεί ως η δραστηριότητα που απαιτείται για την παραγωγή αγαθών και υπηρεσιών, με σκοπό την ικανοποίηση των αναγκών του ανθρώπου και την επίτευξη των στόχων της κοινωνίας.

Η εργασία δεν είναι μόνο ένα μέσο για την επίτευξη στόχων και ανάπτυξη της κοινωνίας, αλλά επίσης αποτελεί μια πηγή αυτοεκτίμησης και ατομικής επιτυχίας. Οι άνθρωποι αναζητούν επαγγέλματα και δουλειές που τους ενδιαφέρουν και ανταποκρίνονται στα ενδιαφέροντά τους, και επιδιώκουν να εκτιμηθούν για την προσφορά τους στον τομέα της εργασίας τους.

Συνολικά η εργασία αποτελεί ένα σημαντικό μέρος της ζωής μας και επηρεάζει τόσο το άτομο όσο και την κοινωνία στο σύνολό της. Είναι σημαντικό να αναγνωρίζουμε τη σημασία της εργασίας στη ζωή μας και να την αντιμετωπίζουμε με σεβασμό και ευγνωμοσύνη για την ευκαιρία που μας δίνει να αναπτυχθούμε ως άνθρωποι και να συμβάλουμε στη βελτίωση του κόσμου μας".

