

Προφορικές Εξετάσεις Οδηγός Προετοιμασίας για Μαθητές με Απαλλαγή από Γραπτές Εξετάσεις



my - book.gr

Πρότυπο Ψηφιακό Εκπαιδευτικό Υλικό

Η συγγραφική ομάδα του my-book.gr

Περιεχόμενα

Θεωρητικό Υπόβαθρο	4
Νομοθετικό Πλαίσιο	13
Ενδοσχολικές εξετάσεις μαθητών με μαθησιακές δυσκολίες	13
Προαγωγικές εξετάσεις μαθητών με μαθησιακές δυσκολίες	16
Τρόπος Εξέτασης	16
Ρόλος Εξεταστών	22
Ρόλος Εκπαιδευτικού Παράλληλης Στήριξης	24
Θεωρητικά μαθήματα	25
Νέα Ελληνικά	26
Έκφραση - Έκθεση	27
Νεοελληνική Λογοτεχνία	28
Αρχαία Ελληνικά	29
Πρακτικά Μαθήματα	30
Ξένες Γλώσσες	31
Κατηγορίες Παιδιών	35
Τυφλοί/Κινητική Αναπηρία/Ειδικές Μαθησιακές Δυσκολίες	35
Γνωστικές/Συναισθηματικές/Κοινωνικές Δυσκολίες	36
Φάσμα Αυτισμού	37
Προβλήματα Ακοής	38
Τελική Αξιολόγηση	39
Οδηγός Διαγωνισμάτων	39
Κατανόηση Εκφωνήσεων	42
Προτάσεις Τελικής Αξιολόγησης	52
Προσομοίωση Εξετάσεων	54
Ερωτήματα	56
Ερωτήματα Μαθητών	56
Ερωτήματα Εκπαιδευτικών	57
Πρόσληψη και Επεξεργασία Προφορικού Λόγου	58
Προφορική Έκφραση	63
Παραγωγή Προφορικού Λόγου	71
Νέα Ελληνικά	71
Νεοελληνική Λογοτεχνία	89
Αρχαία Ελληνικά	98
Μαθηματικά	103
Φυσική	106
Παράρτημα	110
Βοηθητικές Κάρτες για Διαγωνίσματα	110
Αξιολόγηση Γλωσσικών Επεμβάσεων	113
Γράφημα Επίδοσης	115
Γράφημα με Τομείς	116

Θεωρητικό υπόβαθρο

Περίληψη

Το διδακτικό υλικό «Προφορικές Εξετάσεις: Οδηγός Προετοιμασίας για μαθητές με Απαλλαγή από Γραπτές Εξετάσεις» πρόκειται για ένα βοηθητικό εργαλείο ενημέρωσης για το νομοθετικό πλαίσιο που ισχύει για τα παιδιά που εξετάζονται προφορικά. Στο πρώτο μέρος αναλύεται ο τρόπος εξέτασης και η αξιολογητική διαδικασία στα σχολικά μαθήματα. Στο δεύτερο μέρος δίνονται πληροφορίες για την τελική αξιολόγηση μέσω οδηγού διαγωνισμάτων, βημάτων κατανόησης εκφωνήσεων, προτάσεων τελικής αξιολόγησης και προσομοίωσης εξετάσεων. Στη συνέχεια, αναφέρονται προβληματισμοί μαθητών και εκπαιδευτικών για αυτό το είδος αξιολόγησης και δίνονται τεχνικές παραγωγής λόγου σε θεωρητικά και πρακτικά μαθήματα. Τέλος, δίνεται παράρτημα στο οποίο παρουσιάζονται γραφήματα που μπορούν να αξιοποιηθούν για την αξιολόγηση των μαθητών σε διάφορους τομείς ανάπτυξης.

Λέξεις κλειδιά: τελική αξιολόγηση, νομοθεσία, προφορικές εξετάσεις, θεωρητικά μαθήματα, πρακτικά μαθήματα

Εισαγωγή

Παραγωγή προφορικού λόγου

Η δεξιότητα παραγωγής προφορικού λόγου στηρίζεται στην εκφορά μίας ακολουθίας λέξεων με συνεχή ροή. Η συνεχής αυτή ροή επιτυγχάνεται με την παράταξη των λέξεων σύμφωνα με τους συντακτικούς, σημασιολογικούς και πραγματολογικούς κανόνες που διέπουν τη γλώσσα.

Η προφορική έκφραση μπορεί, ως κάποιο σημείο, να διαχωριστεί από τον προφορικό λόγο, ακόμα κι αν αυτές οι έννοιες ταυτίζονται πρωτογενώς νοηματικά. Για την παραπάνω διαπίστωση συνηγορεί η θεωρία του γνωστού γλωσσολόγου Saussure (1979), σύμφωνα με τον οποίο η γλώσσα αποτελεί τον τρόπο έκφρασης της σκέψης και διακρίνεται σε λόγο και ομιλία.

Μάλιστα, ο λόγος διαχωρίζεται ουσιαστικά από την ομιλία, αφού εκείνος σχετίζεται με τη σκέψη και «*το αφηρημένο γλωσσικό σύστημα που κατέχουν από κοινού τα μέλη μιας γλωσσικής κοινότητας και τους επιτρέπει να συνεννοούνται μεταξύ τους*». Επομένως, ο απώτερος στόχος είναι η επίτευξη επικοινωνίας μέσω αυτού του συστήματος, ενώ η ομιλία περιλαμβάνει «*τα δεδομένα της γλωσσικής συμπεριφοράς από συγκεκριμένους ομιλητές σε συγκεκριμένο τόπο και χρόνο*» και σχετίζεται κυρίως με την έκφραση (Saussure, 1979). Παρομοίως, λοιπόν, ο προφορικός λόγος μπορεί να διαχωριστεί σε δύο κύρια μέρη: στην προφορική έκφραση και στην παραγωγή προφορικού λόγου.

Η ανάπτυξη της παραγωγής προφορικού λόγου μπορεί να πραγματοποιείται με διαφορετικό τρόπο, όσον αφορά τη φύση του διδακτικού υλικού αλλά και την προώθηση διαφόρων μορφών ομαδικής εργασίας των μαθητών μέσα στην τάξη αλλά και έξω από αυτήν (Χαραλαμπίδης & Χατζησαββίδης, 1997).

Γνωρίσματα προφορικού λόγου

Ο προφορικός λόγος περιλαμβάνει:

- Ενδογλωσσικά γνωρίσματα, δηλαδή το λεκτικό εκφώνημα (αυτό που ακούγεται από τον ομιλητή)
- Εξωγλωσσικά γνωρίσματα (χειρονομίες, έκφραση προσώπου, στάση σώματος)
- Παραγλωσσικά γνωρίσματα (επιτονισμός, παύσεις, προφορά, ένταση φωνής)

Μπορεί να αναπτυχθεί μέσω των παρακάτω επικοινωνιακών πλαισίων:

Σημειώνεται ότι οι εξεταστές κατά τη διάρκεια της εξέτασης μπορούν να κρατούν σημειώσεις για να βοηθηθούν στη σωστή αξιολόγηση του εξεταζόμενου. Ο κάθε εξεταστής καταστρέφει με ευθύνη του τις σημειώσεις που τυχόν κράτησε αμέσως μόλις ολοκληρώσει την αξιολόγησή του. Απαγορεύεται επίσης κατηγορηματικά να παρέχει οποιαδήποτε πληροφορία με ευθύ ή έμμεσο τρόπο στον εξεταζόμενο ή σε οποιονδήποτε τρίτο σχετικά με την αξιολόγηση και τη βαθμολογία του εξεταζόμενου.



Απαγορεύεται η είσοδος στο εξεταστικό κέντρο οποιουδήποτε άλλου προσώπου εκτός των επιτηρητών, των μελών της Επιτροπής Εξέτασης, του ιατρού και του ΣΕΕ Ειδικής Αγωγής ή του Προϊσταμένου του οικείου ΚΕΔΑΣΥ ή του εκπαιδευτικού ΔΕ ο οποίος υπηρετεί στο ΚΕΔΑΣΥ που μπορεί να παρίσταται στην Επιτροπή για την παροχή διευκρινίσεων ή επεξηγήσεων σε θέματα ειδικών εκπαιδευτικών αναγκών.

Ποια είναι η πρόκληση;



1. Πολλοί από τους μαθητές με δυσλεξία έχουν αργούς ρυθμούς στην προσέγγιση του μαθησιακού έργου – Χρειάζονται δηλαδή περισσότερο χρόνο από τους συμμαθητές τους για να ολοκληρώσουν την ίδια εργασία. Η διάθεση συμπληρωματικού χρόνου, εφόσον είναι εφικτή, θα εξυπηρετήσει ουσιαστικά τον μαθητή και ως προς την ποιότητα της εργασίας του και ως προς την ψυχολογική του κατάσταση που επηρεάζει σαφώς τις επιδόσεις.

Νεοελληνική Λογοτεχνία

Δεσπόζουσα θέση κατέχουν οι **«παραδοσιακές»** ερμηνευτικές ερωτήσεις, δεδομένου ότι ελέγχουν σύνθετες γνωστικές δεξιότητες του μαθητή.



Στην περίπτωση των μαθητών με ΕΜΔ, που καλούνται να απαντήσουν προφορικά σε τέτοιου τύπου ερωτήσεις, ο φιλόλογος «μειώνει» τη βαρύτητα που αποδίδεται στο κριτήριο συμβατότητας με τον «ορθό λόγο», που αφορά στη γραμματικοσυντακτική και στην εκφραστική ορθότητα της απάντησης καθώς και στον λεξιλογικό πλούτο.



Αυτή η «μείωση» είναι εξηγήσιμη αφενός από το γεγονός ότι ο προφορικός λόγος υπολείπεται συνήθως του γραπτού λόγου στα παραπάνω σημεία και αφετέρου από τις ΕΜΔ των μαθητών.



Ως αντιστάθμισμα της συγκεκριμένης «μείωσης» μπορεί να λειτουργήσει το κριτήριο της **ερμηνευτικής κατανόησης του κειμένου**.

Τέλος, οι μαθητές με ΜΔ διευκολύνονται με την **υποβολή ερωτήσεων κλειστού τύπου** όλων των μορφών.



Ειδικότερα, στα νέα ελληνικά λυκειακού επιπέδου, τα οποία πραγματεύονται σύγχρονα κοινωνικά προβλήματα, ο φιλόλογος υποβάλλει ερωτήσεις στους μαθητές με ΕΜΔ με όρους του **«τι είναι σημαντικό;»**, ενθαρρύνει την συναγωγή συμπερασμάτων, την ανάπτυξη και σύνθεση των πληροφοριών που υπάρχουν στο κείμενο, καθώς και την πρόβλεψη των αποτελεσμάτων-συνεπειών ενός προβλήματος.

Γνωστικές/Συναισθηματικές/Κοινωνικές Δυσκολίες

Β) Προφορικά εξετάζονται οι υποψήφιοι με σύνθετες γνωστικές, συναισθηματικές και κοινωνικές δυσκολίες, παραβατική συμπεριφορά λόγω κακοποίησης, γονεϊκής παραμέλησης και εγκατάλειψης ή λόγω ενδοοικογενειακής βίας, εφόσον υποβάλουν γνωμάτευση ότι έχουν ειδικές εκπαιδευτικές ανάγκες και αδυνατούν να υποστούν γραπτή εξέταση.



Στην περίπτωση αυτή, η γνωμάτευση χορηγείται από το οικείο Κέντρο Διάγνωσης Αξιολόγησης Συμβουλευτικής και Υποστήριξης (ΚΕΔΑΣΥ) ή τα Κοινοτικά Κέντρα Ψυχικής Υγείας Παιδιών και Εφήβων ή τα Ιατροπαιδαγωγικά Κέντρα (ΙΠΔ) άλλων Υπουργείων, ύστερα από προσκόμιση είτε ιατρικής βεβαίωσης Δημόσιου Νοσοκομείου που κοινοποιήθηκε σε δικαστικές αρχές, σε περίπτωση κακοποίησης του υποψηφίου λόγω γονεϊκής παραμέλησης και εγκατάλειψης ή ενδοοικογενειακής βίας, είτε βεβαίωσης από δικαστική αρχή ή εισαγγελία ανηλίκων, σε περίπτωση παραβατικής συμπεριφοράς.

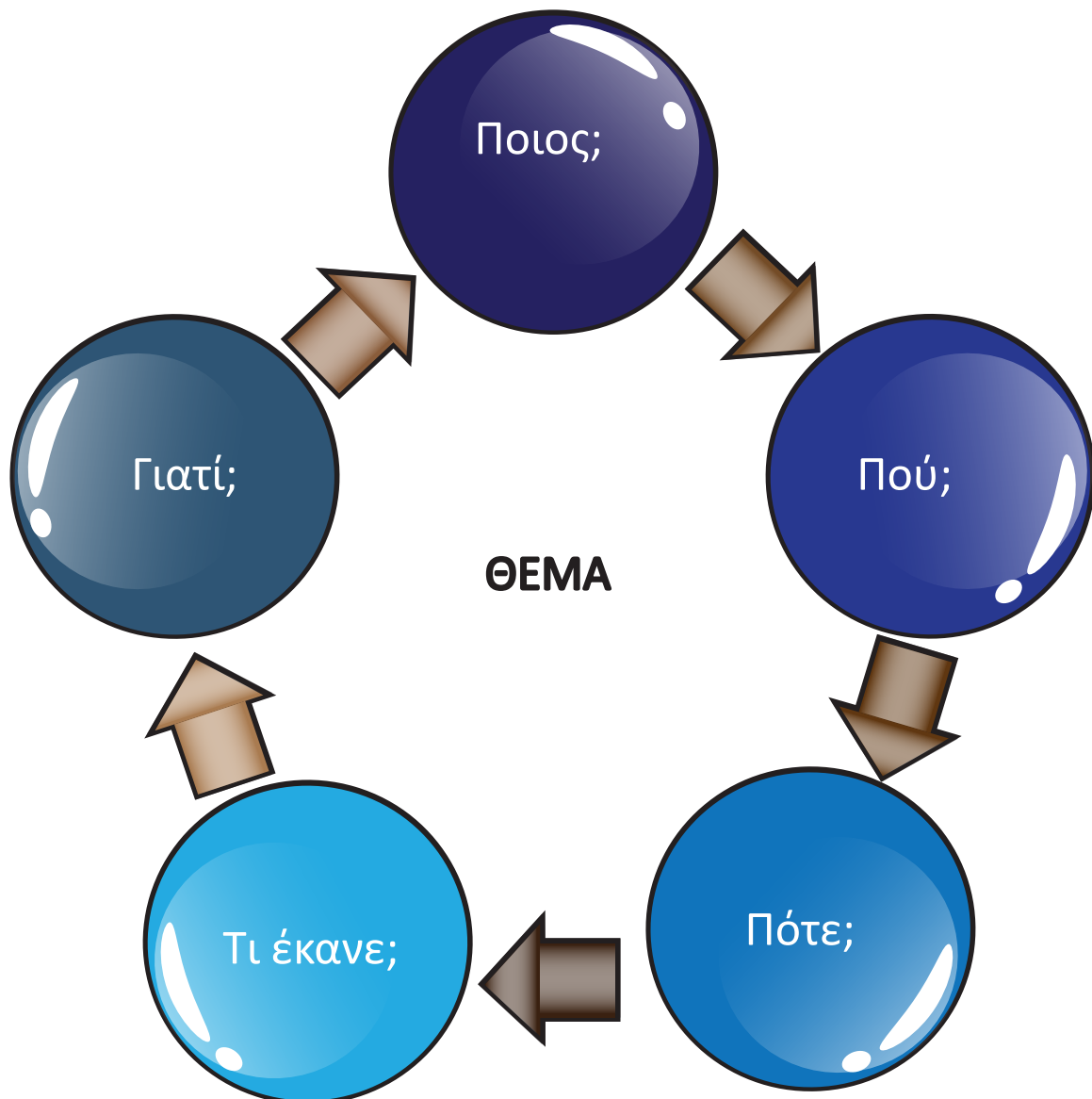


Γνωματεύσεις που έχουν τυχόν εκδοθεί από τα Κέντρα Διαφοροδιάγνωσης, Διάγνωσης και Υποστήριξης Ειδικών Εκπαιδευτικών Αναγκών (ΚΕΔΔΥ) ή τα Ιατροπαιδαγωγικά Κέντρα (ΙΠΔ) χωρίς την παραπάνω διαδικασία και ισχύουν, πρέπει να επαναξιολογηθούν κατά τα ανωτέρω.

γ. Στο κείμενο παρουσιάζονται κάποια προβλήματα που έχει το σύγχρονο σχολείο. Ποιο από τα προβλήματα αυτά θεωρείτε ως το πιο σημαντικό; Να εξηγήσετε την άποψή σας και να προτείνετε τεκμηριωμένα κάποιους ενδεικτικούς τρόπους επίλυσής του αξιοποιώντας τη δική σας μαθητική εμπειρία. Το κείμενό σας να έχει τη μορφή και το ύφος της ομιλίας σε μία εκδήλωση στο σχολείο σας (γύρω στις 350 λέξεις).

δ. Λαμβάνοντας υπόψη τη θέση του αρθρογράφου στο κείμενο αναφοράς Ι, καλείστε να τοποθετηθείτε στο εξής ερώτημα: Θεωρείτε ότι....

Διαφορετικές διατυπώσεις εκφωνήσεων



Διάκριση Ερωτήσεων για Εξετάσεις

Πράσινες Ερωτήσεις

Οι πράσινες ερωτήσεις αφορούν πραγματικά στοιχεία ή γεγονότα και απαιτούν ευθείες και κατά-μέτωπο απαντήσεις. Συχνά, είναι δύσκολες ερωτήσεις και χρειάζονται απομνημόνευση. Αν δεν έρχεται στον μαθητή η απάντηση αμέσως, μπορεί να βάλει ένα σημάδι στην ερώτηση αυτή και να επιστρέψει αργότερα.

Πώς διαβάζονται οι πράσινες ερωτήσεις; Απαιτούν αποστήθιση, ο μαθητής φτιάχνει κάρτες μνήμης και σκέψης και διατυπώνει ερωτήσεις στον εαυτό του ή στους συμμαθητές του.

Πορτοκαλί Ερωτήσεις

Οι πορτοκαλί ερωτήσεις απαιτούν πολλές λεπτομέρειες αλλά βασίζονται στην ίδια ιδέα με τις πράσινες ερωτήσεις (γνωρίζεις την απάντηση ή όχι;). Συχνά, είναι ένας συνδυασμός με τις πράσινες ερωτήσεις ή χρειάζονται συνδυασμό πολλαπλών λεπτομερειών.

Πώς διαβάζονται οι πορτοκαλί ερωτήσεις; Ισχύει ό,τι ειπώθηκε για τις πράσινες ερωτήσεις, αλλά χρειάζεται να θυμάται ο μαθητής περισσότερες ιδέες, έννοιες, τύπους κ.ά. σε μία και μόνη ερώτηση.

Κόκκινες Ερωτήσεις

Οι κόκκινες ερωτήσεις απαιτούν την εξαγωγή συμπερασμάτων και ο μαθητής χρειάζεται να εφαρμόσει τις γνώσεις του σε νέες καταστάσεις με έναν διαφορετικό τρόπο από ό,τι γνωρίζει. Πρόκειται για ερωτήσεις όπου ο μαθητής μπορεί να σκεφθεί κριτικά έχοντας ένα πλήθος βασικών γνώσεων στο θέμα το οποίο αναλύεται.

Πώς διαβάζονται οι κόκκινες ερωτήσεις; Ο μαθητής μπορεί να φτιάξει νοητικούς/εννοιολογικούς χάρτες, σχεδιαγράμματα κ.ά., που συνδέουν τις ιδέες ή τα θέματα μεταξύ τους. Με τον τρόπο αυτό, σκέφτεται πάνω σε πιθανές εφαρμογές των γνώσεων σε μια ποικιλία καταστάσεων που σχετίζονται με αυτές.

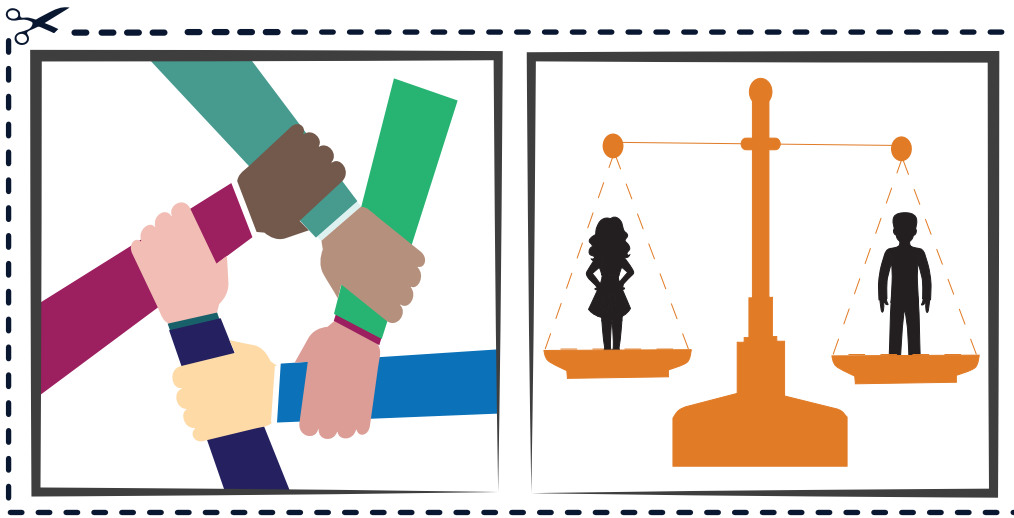
Προφορική Έκφραση

1. Παρατηρώ

2. Σκέφτομαι

3. Συζητώ

Επισημάνση: Αρχικά, να παρατηρήσεις τις εικόνες. Σε ποια κατηγορία θέματος ανήκουν; Ύστερα, να διαλέξεις μία εικόνα, να την κολλήσεις στο πλαίσιο και να βάλεις σχετικό τίτλο.



Τίτλος:

Είναι σημαντικό να ενθαρρυνθούν οι μαθητές να κάνουν οπτικό σχεδιάγραμμα βάσει του οποίου μπορούν στη συνέχεια να παρουσιάσουν τις απαντήσεις τους.

Δόμηση Απάντησης

- Θεματική πρόταση (η πρώτη πρόταση που εκφράζει-αποδίδει τη βασική κατευθυντήρια ιδέα της παραγράφου)
- Λεπτομέρειες (αποτελούν τις επιμέρους ιδέες με τις οποίες διερευνάται και αναπτύσσεται η θεματική πρόταση)
- Κατακλείδα (η πρόταση η οποία επισφραγίζει την παράγραφο, συνοψίζοντας τα όσα έχουν λεχθεί σχετικά με την κατευθυντήρια ιδέα της παραγράφου)
- Διαρθρωτικές Λέξεις (επειδή, επιπλέον, δηλαδή, αντίθετα, όπως, σε περίπτωση που, τέλος)
- Τρόποι Ανάπτυξης (ορισμός, αιτιολόγηση, διαίρεση, σύγκριση-αντίθεση, αναλογία, παραδείγματα, αίτιο-αποτέλεσμα, συνδυασμός μεθόδων)
- Πρόλογος (σύντομη αναφορά στο θέμα)
- Κύριο Μέρος (ανάλυση δεδομένων και ζητούμενων του θέματος)
- Επίλογος (συμπέρασμα, πρόταση, ευχή)
- Κειμενικό Είδος (περιγραφή, αφήγηση, επιχειρηματολογία)
- Κειμενικός Τύπος (άρθρο, επιστολή, ομιλία)

Χρειάζεται να παρέχεται στους μαθητές η δυνατότητα να χρησιμοποιούν το πρόχειρο τους, προκειμένου να σημειώσουν σ' αυτό οτιδήποτε κρίνουν απαραίτητο για το θέμα, το οποίο στη συνέχεια θα αναπτύξουν προφορικά. Σε καμία περίπτωση οι πρόχειρες σημειώσεις δε συνυπολογίζονται στον τελικό βαθμό.

Είναι σημαντικό να δίνονται διευκρινίσεις επί των θεμάτων, ανάλογα με τον βαθμό κατανόησης του μαθητή -στο μέτρο του δυνατού – Είναι βοηθητικό να χρησιμοποιεί ή να τονίζει ο εκπαιδευτικός κάποιες **λέξεις- κλειδιά**.

Ο εκπαιδευτικός πρέπει να επαναλαμβάνει τα ερωτήματα και να φροντίζει να δίνει βήμα προς βήμα τις οδηγίες, να "τεμαχίζει" ένα σύνθετο θέμα ή ερώτημα με πολλά σκέλη σε επιμέρους τμήματα - να αναλύει τις ερωτήσεις σε απλούστερες και μικρότερες, ώστε να είναι εύκολο για τον μαθητή να τις συγκρατήσει, να τις επεξεργαστεί και να τις κατανοήσει.